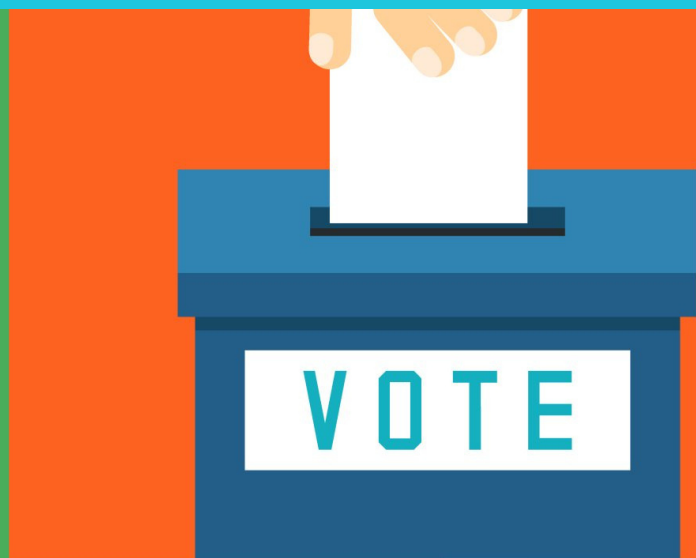
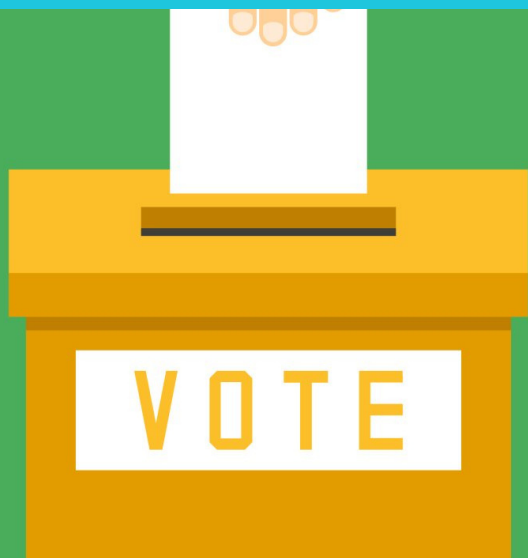

CRISIS DE LOS PARTIDOS POLÍTICOS EN LATINOAMÉRICA



PROYECTO
BASE



FEBRERO 2021

Investigación y redacción

Ana Amundaray

Analista de investigación, estudiante de Estudios Liberales

Sara Fadi

Analista de investigación, Licenciada en Estudios Liberales

Edición

Silvia Solórzano

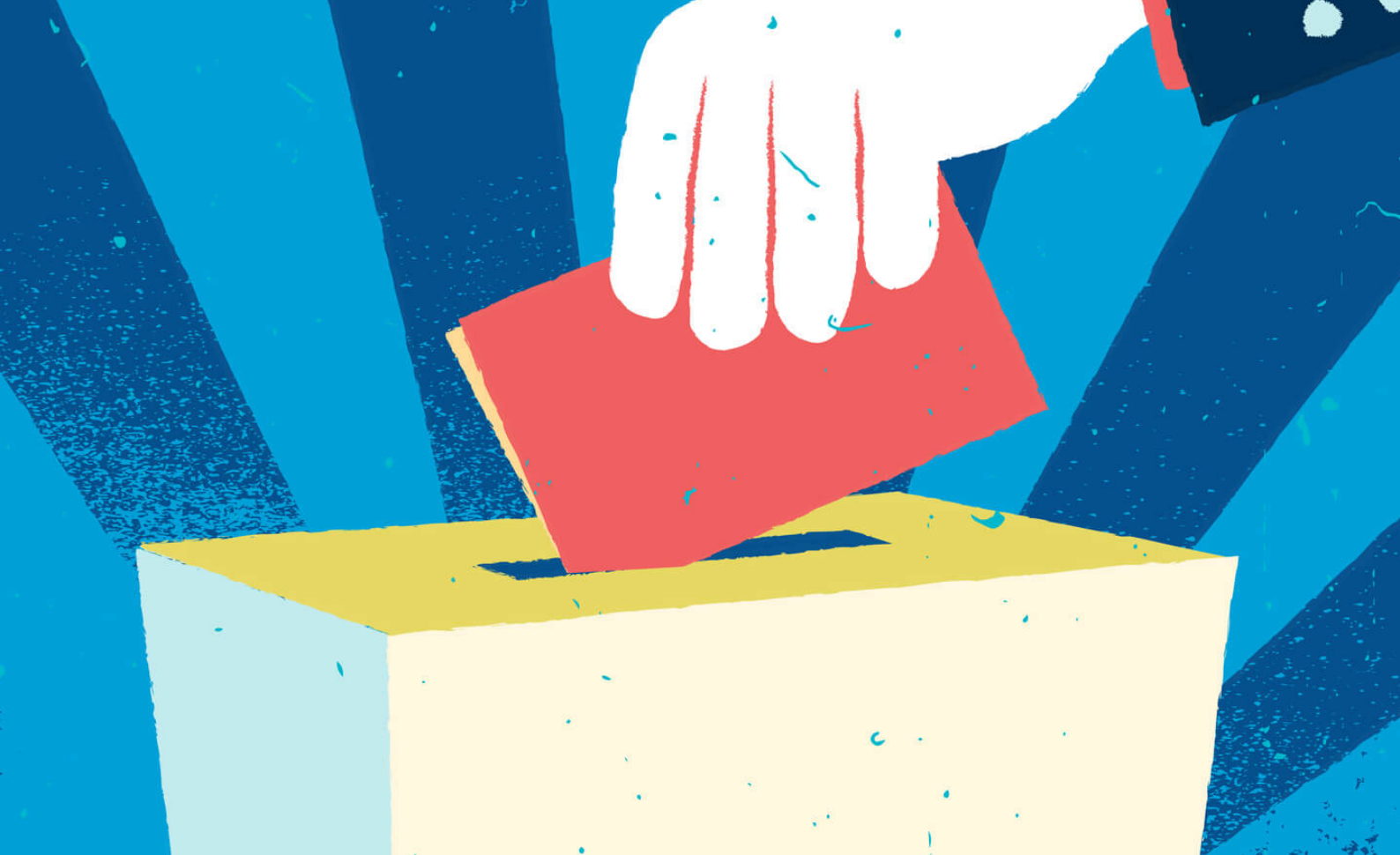
Diseño:

Ana Amundaray

Sara Fadi

INDICE

	Página
La identificación de partidos en Latinoamérica	1
Identidad partidista	2
¿Cómo surgen las crisis de los partidos?	2
Confianza en los partidos políticos	3
Casos	4
Argentina: Resurge el asistencialismo, bajo un recuerdo de bienestar pasado	4
El Salvador: Un joven outsider arrasa con los partidos tradicionales	5
México: Un cambio de sistema como respuesta a la ineficiencia de los partidos	6
Venezuela: El país desciende a un autoritarismo	7
Conclusiones	8



RESUMEN EJECUTIVO

Los partidos políticos son organizaciones fundamentales para el funcionamiento de un sistema político, ya que articulan los intereses de las personas, influyen en mayor medida en la participación ciudadana y son las plataformas a través de las cuales se presentan los candidatos para los cargos públicos de los poderes principales.

Sin embargo, un partido sigue siendo una organización social conformada por miembros que desarrollan vínculos afectivos y programáticos, que se identifican con este. En ese sentido, surge la identidad partidaria como otra parte de la identidad de cada individuo y ciudadano.

En Latinoamérica se ha evidenciado que las identidades partidarias se han vuelto frágiles e inestables. Situaciones como la ineficiente articulación de intereses, la ejecución de políticas económicas poco efectivas y la constante corrupción de algunos gobiernos, han sido determinantes para la llegada de la “crisis de partidos”. Algunos partidos tradicionales han perdido por completo su poder, mientras que han surgido partidos nuevos, y con ellos líderes extra sistema, en los cuales los ciudadanos depositan su apoyo.

La falta de confianza en los partidos ha permitido que aumente la “antipolítica” en la región, es decir, por la ausencia de alternativas que sean consideradas efectivas, los ciudadanos dejan de ver a los partidos como entes cruciales para la articulación de sus intereses. Esto es perjudicial para la democracia porque finalmente, los partidos son el medio entre el elector y el gobierno, además de formar parte de este último.



LA IDENTIFICACIÓN DE PARTIDOS EN LATINOAMÉRICA

Según Ludolfo Paramio (2000):

“ En los casos latinoamericanos, en cambio, los apoyos partidarios se han construido en buena medida bajo la lógica del intercambio particularizado. Los ciudadanos no votan a un partido o se identifican con él en función de criterios de clase o ideología, sino en función de los beneficios que esperan obtener para su grupo restringido —su sindicato, su ciudad, sus redes familiares— si triunfa el candidato de ese partido. En el caso extremo se trata de clientelismo en sentido estricto. ”

Según Paramio, los vínculos de identificación partidaria son frágiles, no hay una lealtad explícita a un partido político, y se cree que la identificación se crea en base a un intercambio económico o de oportunidades sociales.

Pero, ¿es ésta la única razón de la desconfianza de los latinoamericanos hacia los partidos políticos tradicionales?

IDENTIDAD PARTIDISTA

Según Mercado (1997) la identidad partidista se define como "una orientación afectiva hacia un partido político" (p.292). Esto puede ocurrir por distintas razones:



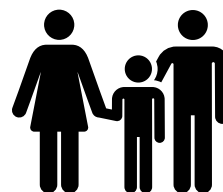
Divisiones de clases, ideologías, religiones y regiones que generan la separación de la ciudadanía en partidos específicos.



Las condiciones macroeconómicas del país.



La gestión del gobierno.



Las creencias inculcadas en familia.

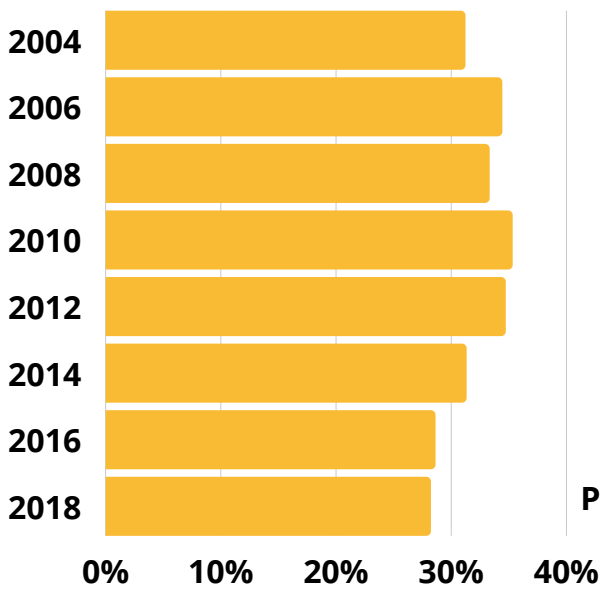
¿CÓMO SURGEN LAS CRISIS DE LOS PARTIDOS?

Varios autores han señalado que las crisis económicas son la causa de la crisis de los partidos y de la caída en la identificación, considerando lo ocurrido en Venezuela y en Argentina.

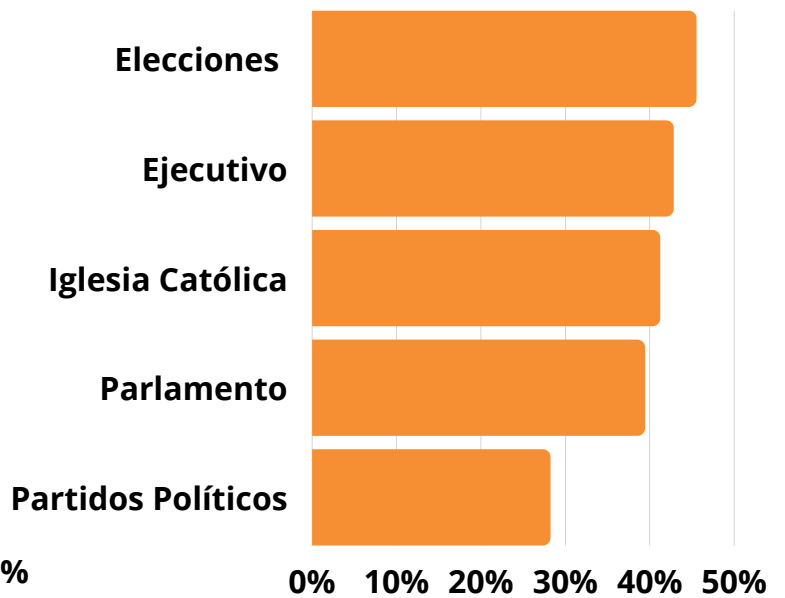
Sin embargo, Lupu (2010) muestra que este no siempre este caso, ya que el partido Alianza Popular Revolucionaria Americana (APRA) en Perú no perdió una cantidad significativa de sus apoyos después del gobierno de Alan García (1985-1990) que desencadenó un aumento importante en la inflación, ya que logró obtener el 22,5% del apoyo total en las elecciones presidenciales de 1990.

Además, otros autores exponen que, mientras que la identidad del partido permanezca más fuerte, los electores tomarán menos en cuenta su desempeño en el gobierno. Por el contrario, si la identidad se debilita, los electores darán una mayor importancia al desempeños de los partidos en el gobierno.

Lo cual demuestra que la identificación depende de diferentes factores y que estos están relacionados a las prioridades de cada ciudadanía y lo que proyecta cada gobierno ante sus electores.



Confianza en los Partidos Políticos Latinobarómetro (2018)



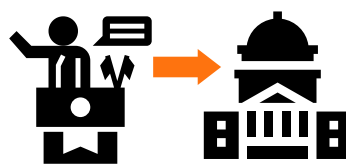
Confianza en las instituciones LAPOP (2018)

CONFIANZA EN LOS PARTIDOS POLÍTICOS

Latinoamérica ha sufrido por años de un incremento en la desconfianza en los partidos políticos, durante la última década ha sido destacada como la institución nacional menos confiable.

Otros entes, como la Iglesia Católica, duplican la confianza de una de las principales estructuras políticas necesarias para el funcionamiento de la democracia.

¿Por qué los partidos políticos son tan importantes?



Comunican a los ciudadanos con los centros de poder



Socializan a los ciudadanos sobre la democracia



Identifican las necesidades de la población



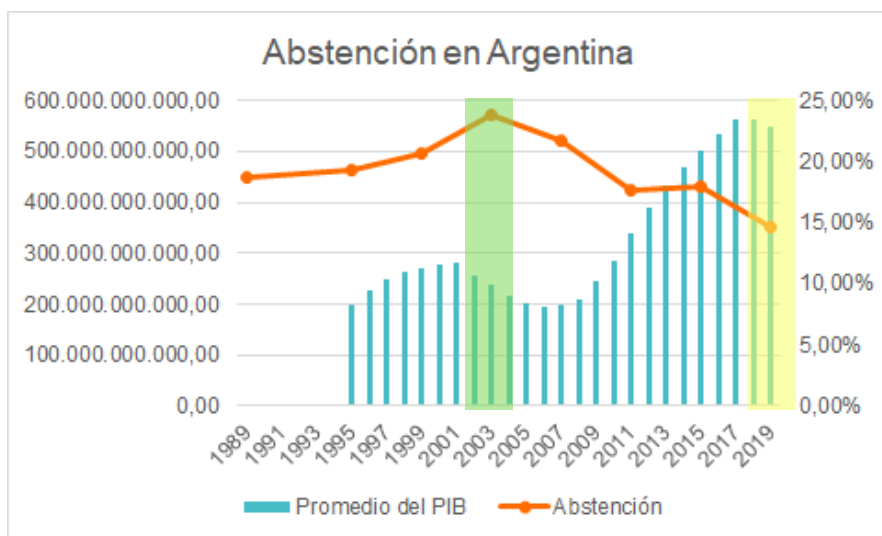
Legitiman el sistema político

ARGENTINA

Resurge el asistencialismo, bajo un recuerdo de bienestar pasado

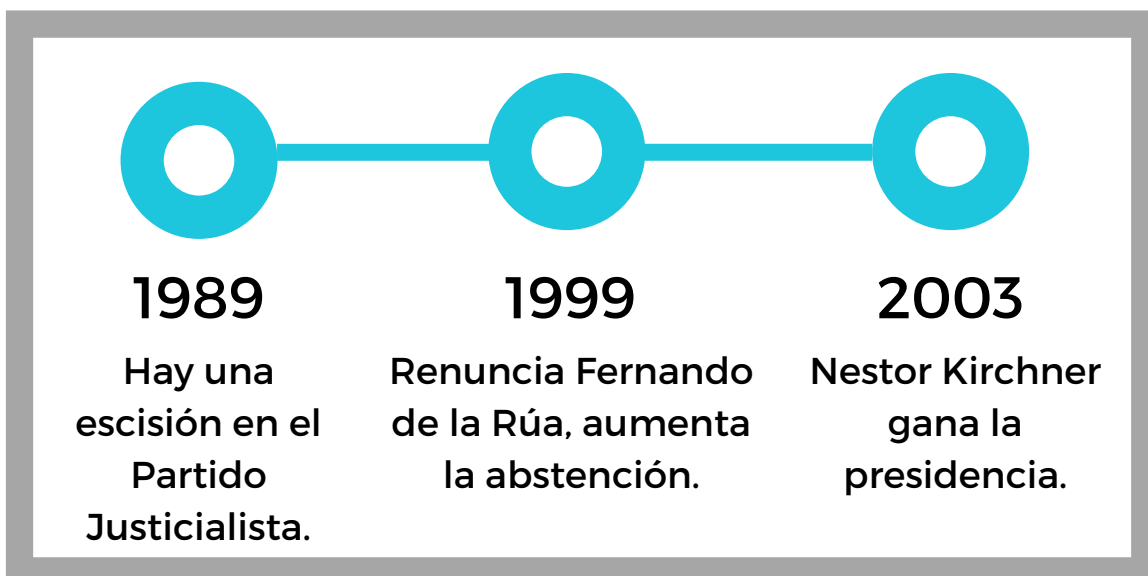
Con la llegada del Kirchnerismo la abstención que se había acumulado desde hace años, disminuye.

Asimismo, estos gobiernos fueron acompañados de un aumento en el PIB.



Fuente: elaboración propia.

Antecedentes



EL PARTIDO JUSTICIALISTA SUFRE UNA DIVISIÓN

El gobierno de Carlos Menem inició políticas contrarias a las propuestas tradicionales del Partido Justicialista que desembocaron años después en un déficit presupuestario que erosionó la confianza en el partido.

Surge el partido FRENPASO de la alianza entre disidentes del Partido Justicialista que no apoyaban a Menem y antiguos votantes de la Unión Cívico Radical, el otro partido tradicional del sistema de partidos argentino.

RENUNCIA FERNANDO DE LA RÚA Y AUMENTA LA ABSTENCIÓN

Llega al poder Fernando de la Rúa a través de una alianza entre la Unión Cívico Radical y el FRENPASO. Sin embargo, diversos problemas de gobernabilidad y la falta de respuestas eficientes frente a la crisis económica, llevó a la renuncia de De la Rúa en el 2001. La pérdida de confianza en los partidos, se evidenció en la abstención el 28% en las elecciones legislativas de ese año, siendo este el primer fenómeno de este tipo en el país. Frente a las elecciones del 2003, solo un 5% de los argentinos se identificaban con la Unión Cívico Radical, mientras que el Partido Justicialista presentó tres candidatos diferentes debido a la imposibilidad de formular una sola opción.

LLEGA EL KIRCHNERISMO

Néstor Kirschener ganaría las elecciones del 2003 junto al Partido Justicialista, el cual mantenía su misma base electoral. El Kirchnerismo continuaría en el gobierno hasta 2015, cuando los argentinos, cansados de los problemas económicos y de los rumores de corrupción, decidieron votar por Mauricio Macri, perteneciente al partido Cambiemos. Este sería el primer presidente elegido fuera de los partidos tradicionales desde 1946.

Sin embargo, Macri no realizó políticas económicas lo suficientemente eficientes para disminuir la crisis económica y la inflación. En el 2019, los argentino volverían a votar por un candidato del Partido Justicialista y del Kirchnerismo.



23%

fue la abstención en las elecciones del año 2003, la más alta en los últimos 30 años.

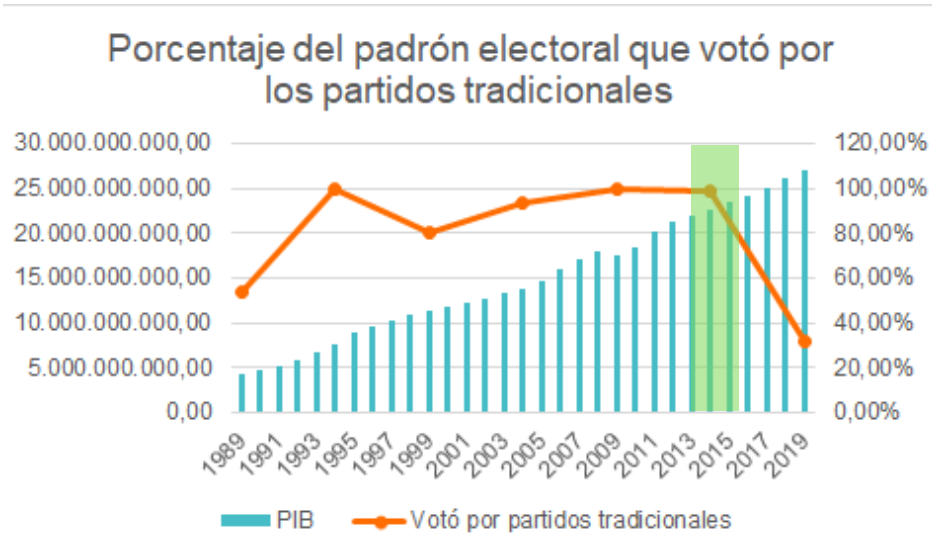
12

años de gobierno kirchnerista.

EL SALVADOR

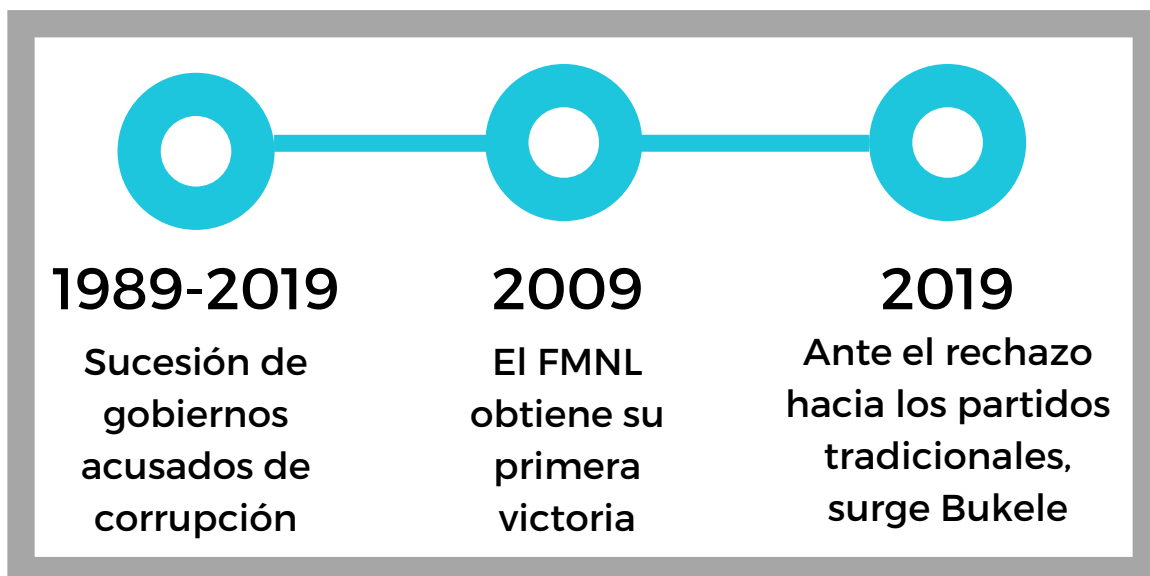
Un joven outsider arrasa con los partidos tradicionales

Los partidos tradicionales (ARENA y FMLN) habían logrado mantenerse en el poder hasta la llegada de Bukele en el 2019.



Fuente: elaboración propia.

Antecedentes



1 9 8 9 **¿VUELTA A LA DEMOCRACIA?**

Luego de una etapa de autoritarismo militar que abarcó de 1931 a 1979, se celebran -luego de negociaciones para una transición del poder- en 1989 las primeras elecciones presidenciales donde los ciudadanos escogerían a su mandatario.

Luego de cinco gobiernos a cargo del partido ARENA, que culminan en 2009 y dos del FMLN, cuyos mandatarios fueron acusados de peculado y procesados por ello (solamente estando exento de esto el último gobierno de Salvador Sánchez Seren), el descontento de la población ante estos casos y la falta de avances en materia de progreso social lograron generar rechazo hacia estos partidos.

2 0 0 9 **EL FMLN TAMPOCO ES LA SOLUCIÓN**

Tras cinco gobiernos del partido ARENA y varios procesos de reestructuración y reorientación del partido FMLN, este logra obtener la victoria electoral en los comicios presidenciales del año 2009, con Mauricio Funes como candidato.

Considerando los casos de corrupción del partido ARENA, el FMLN se presentó como una opción renovadora, sin embargo, también se vió involucrado en escándalos de malversación de fondos y sus gobiernos tampoco se caracterizaron por brindarle al país el progreso que anhelaba.

2 0 1 9 **EL FIN DEL BIPARTIDISMO, A CARGO DE BUKELE**

Nayib Bukele, un joven político con experiencia ejecutiva a nivel municipal, se postula para los comicios presidenciales en el 2019. Con el partido GANA (una alianza de último minuto para participar) logra obtener la mayoría de los votos superando tanto a ARENA como al FMLN en apoyo popular.

Sin embargo, el surgimiento de este líder significa el fin del bipartidismo para El Salvador, y trae consigo la elección de una figura que no está vinculada a un plan o doctrina concreta, demostrado por su accidentada inscripción a las elecciones presidenciales. Bukele se muestra como una opción opuesta a lo tradicional, la cual ha ganado tracción en base al hartazgo de la población hacia las opciones tradicionales, pero sin contenido definido.



53%

*de los votos totales obtuvo
Bukele en el 2019, más que
ARENA (31,7%) y el FMLN
(14,4%) juntos*



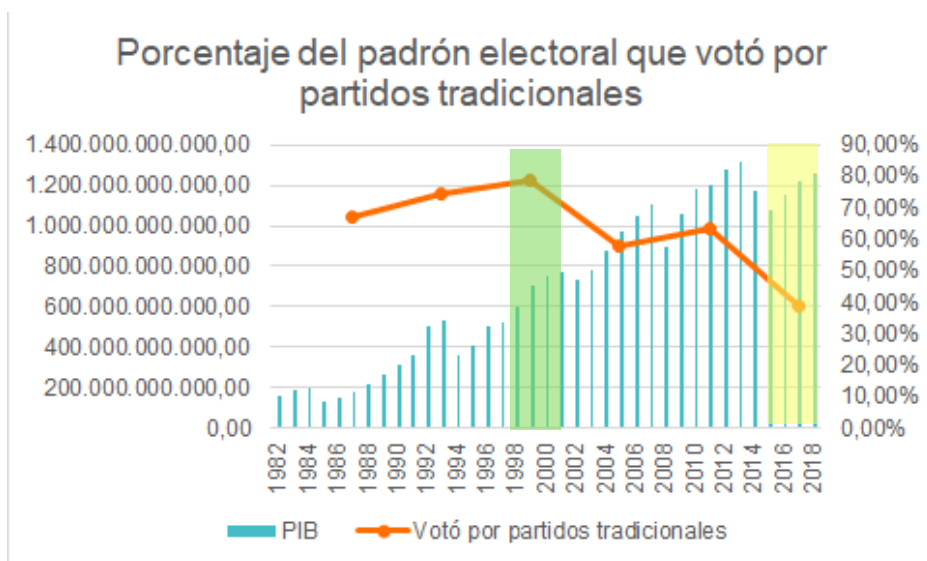
27

*años de bipartidismo,
finalizados.*

MÉXICO

Un cambio en el sistema como respuesta a la ineficiencia de los partidos

El apoyo a los partidos tradicionales se había mantenido estable y hasta había aumentado, hasta la llegada del AMLO en el 2018.



Fuente: elaboración propia.

Antecedentes



1
9
9
9
2
0
1
2
2
0
1
8

SE ACABA LA DICTADURA PERFECTA

El 2 de julio del 2000, por primera vez, el Partido Revolucionario Institucional (PRI) pierde las elecciones presidenciales luego de 71 años de victorias en los comicios presidenciales.

El último gobierno del PRI, a cargo de Carlos Zedillo, implementó políticas económicas que conllevaron a una importante devaluación del peso mexicano, lo cual generó un gran descontento en la población y por tanto un rechazo al PRI, el cual, además de poseer un desgaste ante la opinión pública debido a su cada vez más evidente autoritarismo y monopolio sobre la palestra política, en los 6 años de gobierno de Zedillo no logró recuperar completamente a México de la crisis económica de 1994, hecho que había afectado directamente a la población sobre todo a la clase media.

VUELVE EL PRI, PERO CON RECHAZO

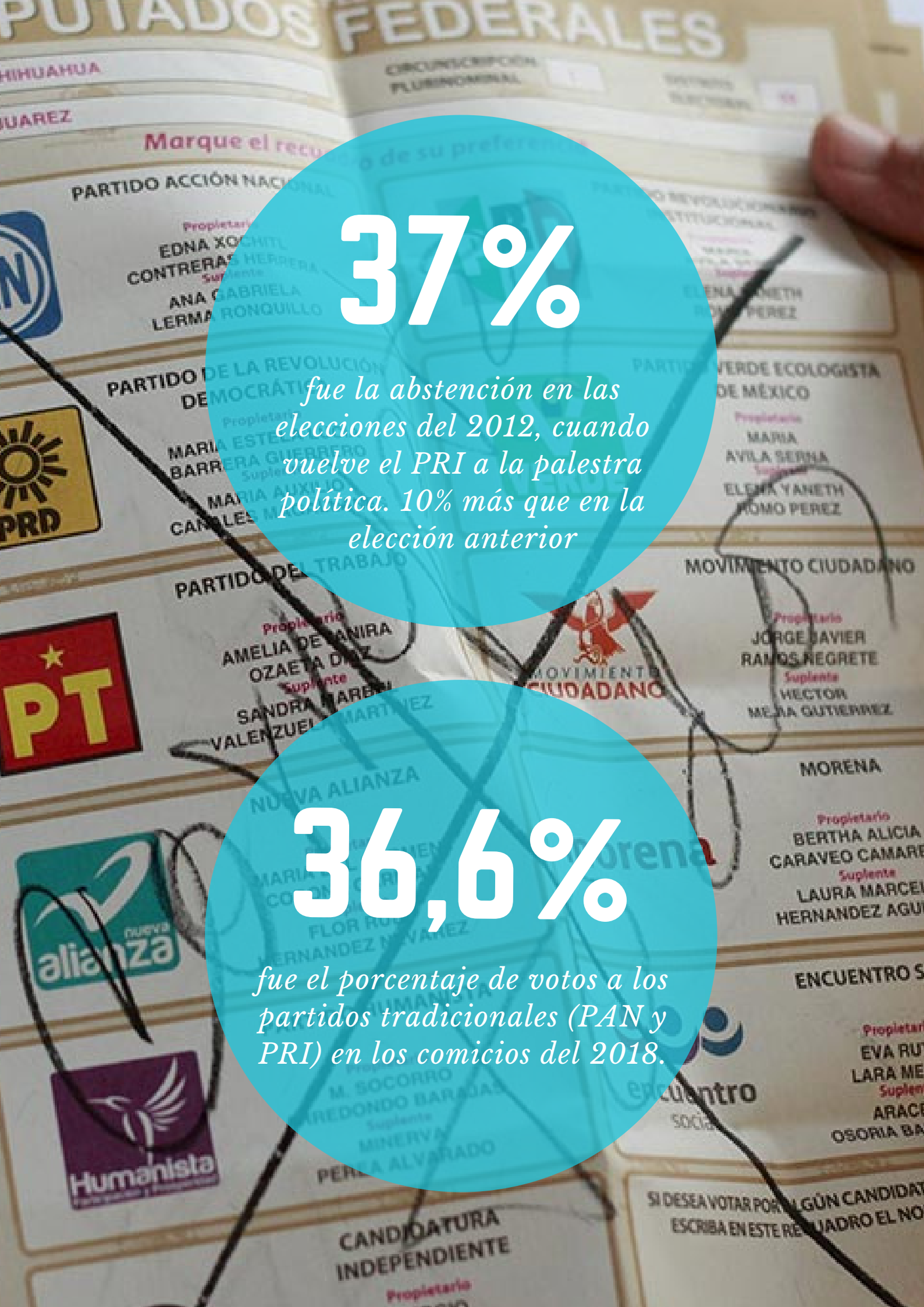
Luego de una reestructuración del partido, un candidato telegénico que prometía una "democracia con resultados" logró ser elegido en los comicios presidenciales. Tras 12 años de Ejecutivos del PAN que no cumplieron con las expectativas de los electores, así como el recuerdo del orden y la autoridad de un Estado protector que representaba el PRI, este obtuvo la mayoría, a pesar de su historial autoritario.

Sin embargo, el gobierno de Enrique Peña Nieto estuvo marcado por escándalos de corrupción, protestas y promesas incumplidas, hechos que lo convirtieron en uno de los gobiernos más impopulares de la historia mexicana reciente, con un 80% de rechazo popular.

AMLO SE CONVIERTE EN LA OPCIÓN DEL CAMBIO

Ambos partidos tradicionales (PRI y PAN) tienen un largo historial de corrupción y propuestas incumplidas, AMLO -siendo esta su tercera elección- siempre se ha presentado como una alternativa opuesta a ello y como un cambio al sistema que parecía sufrir de profundas fallas en su funcionamiento.

Lopez Obrador es una opción fuera de los partidos tradicionales y ha apelado a las necesidades irresueltas de los mexicanos para ganar popularidad. Su política de austeridad, ayuda hacia los pobres y promesas de lucha contra la corrupción han sido los principales argumentos que han logrado calar en la población más descontenta con el modelo tradicional.



37%

fue la abstención en las elecciones del 2012, cuando vuelve el PRI a la palestra política. 10% más que en la elección anterior

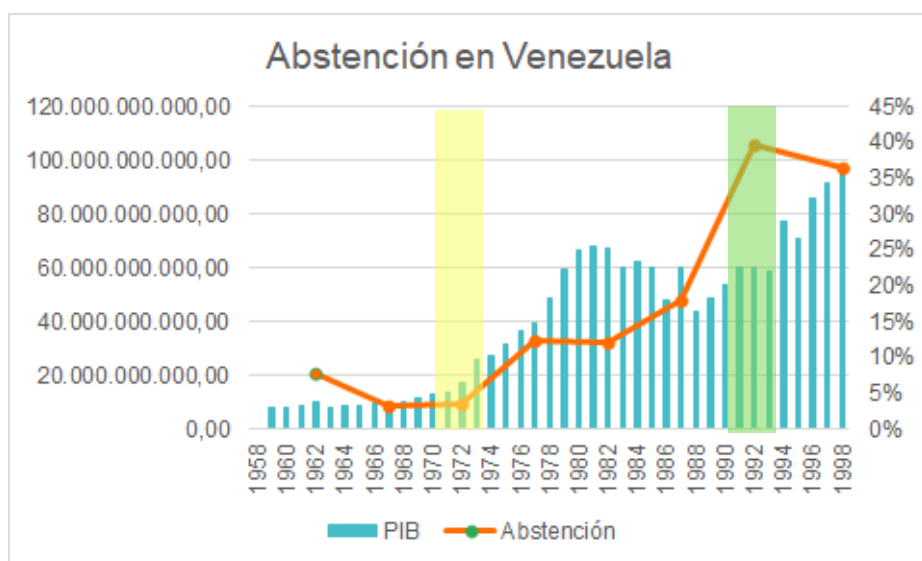
36,6%

fue el porcentaje de votos a los partidos tradicionales (PAN y PRI) en los comicios del 2018.

VENEZUELA

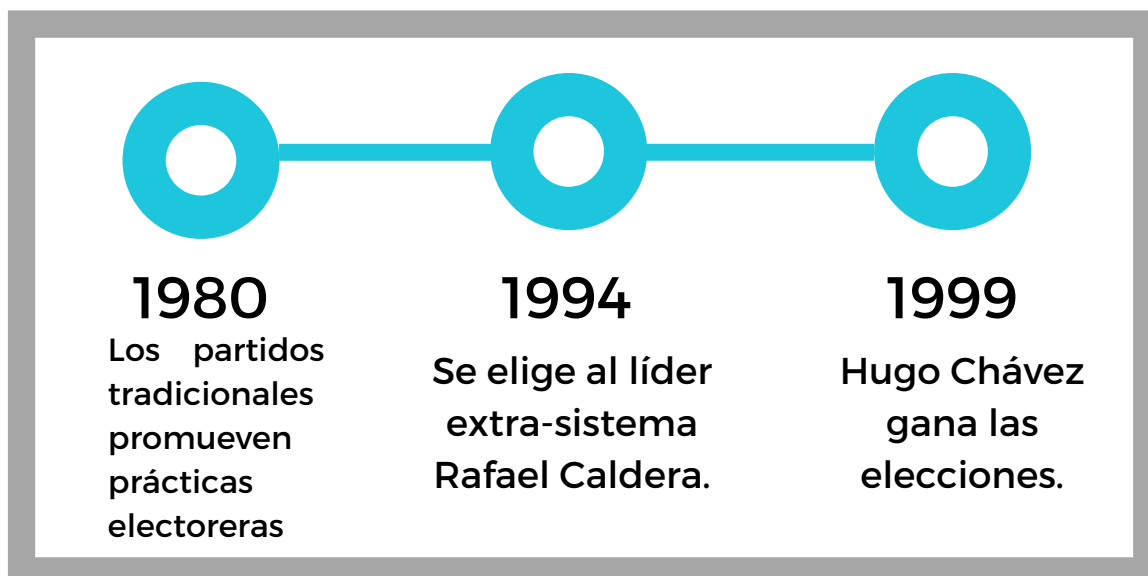
El país desciende a un autoritarismo

La abstención en Venezuela aumentó a partir de 1972. Los partidos tradicionales no lograban responder satisfactoriamente a los intereses de los votantes y debido a ello un outsider arrasó con la escena política en 1999.



Fuente: elaboración propia.

Antecedentes



1
9
8
0

LOS PARTIDOS TRADICIONALES CAMBIAN SU ESTRATEGIA

Durante la década de 1980, los partidos tradicionales del sistema bipartidista venezolano, se convirtieron en partidos “atrapa todo”, ofreciendo políticas únicamente para ganar las elecciones y fortalecer las redes de clientes-electores. Además, el sistema de partidos era sumamente rígido. Estos ya no canalizaban las demandas de los ciudadanos y el poder estaba en las élites de los partidos que buscaban siempre conseguir y mantener el poder.

1
9
9
4

SURGEN OPCIONES FUERA DEL SISTEMA

El gobierno caracterizado por reformas neoliberales de Carlos Andrés Pérez, erosionó la confianza de los electores de Acción Democrática, ya que el presidente perteneciente a este partido, inició medidas de austeridad económica, diferentes a las propuestas tradicionalmente por el partido y, diferentes al gasto al que estaban acostumbrados los venezolanos. La elección de Caldera a través de una nueva coalición de partidos, legitimó la opción de un líder extra sistema, quien además se vio forzado a realizar políticas parecidas a las de Carlos Andrés Pérez, luego de haberlas criticado y de haber propuesto algo diferente en su campaña.

1
9
9
9

CHÁVEZ GANA LA PRESIDENCIA

Hugo Chávez gana las elecciones con un nuevo partido (Movimiento V República), formalizando la pérdida de confianza en los partidos tradicionales presentes desde la consolidación de la democracia en 1958.

El gobierno de Chávez, que acabaría en el año 2013 con su fallecimiento, se caracterizó por la promoción de políticas asistencialistas para mantener el apoyo electoral por parte de los sectores populares, un aumento en el autoritarismo y la pérdida de la independencia de las instituciones democráticas.

Su sucesor, Nicolás Maduro, continuaría con el recrudescimiento de las políticas de control, aumentando la persecución de los principales líderes opositores y cerrando las vías para participar competitivamente en los comicios electorales, lo cual deja actualmente a los partidos políticos de oposición, sin capacidad de incidir en las decisiones políticas.



21%

fue el aumento de la abstención hasta la llegada de Chávez al poder.

US\$960.589
MILLONES

entraron a la economía venezolana durante el gobierno de Chávez (1999-2013). Sin embargo, actualmente el país se encuentra en crisis.

CONCLUSIONES

- La confianza en los partidos políticos disminuye en la medida que dejan de ser los únicos que permiten la expresión de los problemas de la sociedad. A su vez, la estructura de las instituciones de los partidos aún no ha sido capaz de canalizar y articular las demandas expresadas por los ciudadanos mediante vías no tradicionales (como las redes sociales), perdiendo poder y presencia en la ciudadanía.
- Pero el debilitamiento de los partidos no sucede por culpa de las redes sociales, por el contrario, estas vienen a llenar un espacio que los partidos políticos ha dejado inatendido, en la medida que la representación ha sido afectada por la corrupción y el clientelismo.
- La pérdida de confianza en los partidos ha alcanzado niveles preocupantes en Latinoamérica, estos grupos están perdiendo la capacidad de ser los órganos por excelencia dedicados a evaluar y transmitir las demandas de la ciudadanía al Estado. Como respuesta a ello, los ciudadanos están optando por vías de expresión más directas o "menos viciadas" como la protesta de calle.
- Los partidos políticos son entidades necesarias para el funcionamiento de las democracias, es preocupante ver como en la región son relegados a un segundo plano, hecho que podría significar una posible amenaza a la estabilidad democrática de los países.
- Una posible teoría que explicaría el origen de las diversas crisis de los sistemas de partidos en la región sería la incapacidad del sistema político para responder adecuadamente a las necesidades de la población. Los partidos políticos, al ser una de las entidades más importantes y visibles del sistema político, se encuentran involucrados en estas creencias y son vistos como responsables de los problemas experimentados, por ello, la confianza hacia estos grupos sufre ante la ineficiencia del sistema.

CONCLUSIONES

- En la región, la identificación partidista responde a una serie de creencias y costumbres personales, así como a factores del entorno. Por ello, la falta de confianza experimentada corresponde a múltiples causas, entre las cuales, según los hallazgos de este informe, se resaltan la corrupción de los encargados del gobierno nacional, las muy evidentes fallas en el cumplimiento de promesas y la falta de instituciones que permitan realizar actividades de contraloría de manera eficaz. Parece ser que la situación económica solo se encuentra parcialmente relacionada con la popularidad de los partidos políticos, más no es la única causa de que los sistemas de partidos entraran en crisis en la región.
- En Latinoamérica, los partidos políticos tienden a ser ideológicamente fluidos, es decir, sus creencias y los valores que practican y apoyan, pueden variar en base al contexto del país y las necesidades que perciban de la población. Este hecho también se refleja en los votantes, los cuales presentan una lealtad partidista no tan marcada como en otros contextos (por ejemplo el europeo o el norteamericano) lo cual también influye en el apoyo real que tienen los partidos tradicionales en la región.

REFERENCIAS

- Ahmed, A. & Villegas, P. (1 de julio 2018). López Obrador gana la presidencia de México con una victoria aplastante. The New York Times. Recuperado de: <https://www.nytimes.com/es/2018/07/02/espanol/america-latina/eleccion-2018-amlo-lopez-obrador.html>
- BBC Mundo. (4 de julio 2018). AMLO gana las elecciones: cuánto cambió el mapa electoral de México entre 2012 y 2018. BBC Mundo. Recuperado de: <https://www.bbc.com/mundo/noticias-america-latina-44706035>
- Beltrán, M. & Barrera, E. (12 de febrero 2019). Bukele rompe la hegemonía de los partidos tradicionales en El Salvador. Heinrich-Böll-Stiftung. Recuperado de: <https://sv.boell.org/es/2019/02/12/bukele-rompe-la-hegemonia-de-los-partidos-tradicionales-en-el-salvador>
- De los Reyes, I. (6 de noviembre 2015). Elecciones: ¿por qué la obsesión de Argentina con los años 90?. BBC Mundo. Recuperado de: https://www.bbc.com/mundo/noticias/2015/11/151105_elecciones_argentina_vuelven_90_scioli_macri_balotaje_irm
- LAPOP (2014). Cultura política de la democracia en las Américas, 2014: Gobernabilidad democrática a través de 10 años del Barómetro de las Américas. Recuperado de: https://www.vanderbilt.edu/lapop/ab2014/AB2014_Comparative_Report_Spanish_V1_Rev_111417_W.pdf
- LAPOP (2018). LAPOP Americas Barometer Takes the Pulse of Democracy. Recuperado de: https://www.vanderbilt.edu/lapop/ab2018/2018-19_AmericasBarometer_Regional_Report_10.13.19.pdf
- Latinobarómetro (2018). Informe Latinobarómetro 2018. Recuperado de: <https://www.latinobarometro.org/latContents.jsp>

REFERENCIAS

- Nueva Sociedad. (11 de abril 2016). Un enigma llamado Daniel Ortega. Recuperado de: <https://nuso.org/articulo/un-enigma-llamado-daniel-ortega/>
- Ontiveros, E. (19 de julio 2018). Daniel Ortega, el revolucionario que liberó Nicaragua y al que acusan de convertirse en el tirano que ayudó a derrocar. BBC Mundo. Recuperado de: <https://www.bbc.com/mundo/noticias-america-latina-44884154>
- Ortega, A. (18 de julio 2018). La derrota del PRI: ¿dèjà vu del pasado o crisis más profunda?. Expansión política. Recuperado de: <https://politica.expansion.mx/mexico/2018/07/17/la-derrota-2018-el-deja-vu-del-2000-y-2006-o-una-nueva-crisis-en-el-pri>
- Paramio, L. (2000). Perspectivas de la democracia en América Latina. Recuperado de: <https://www.insumisos.com/lecturasinsumisas/perspectivas%20de%20la%20democracia%20en%20america%20latina.pdf>
- Pradilla, A. (4 de febrero 2019). Bukele pone fin al bipartidismo en El Salvador mientras el FMLN se hunde. Público. Recuperado de: <https://www.publico.es/internacional/bukele-pone-bipartidismo-salvador-fmln-hunde.html>
- Prados, L. (2 de julio 2012). El PRI vuelve a la presidencia de México con un poder limitado. El País. Recuperado de: https://elpais.com/internacional/2012/07/02/actualidad/1341250723_436046.html
- Valencia, R. (25 de enero 2019). Nayib Bukele, la incógnita de El Salvador. The New York Times. Recuperado de: <https://www.nytimes.com/es/2019/01/25/espanol/opinion/elecciones-el-salvador-bukele.html>